

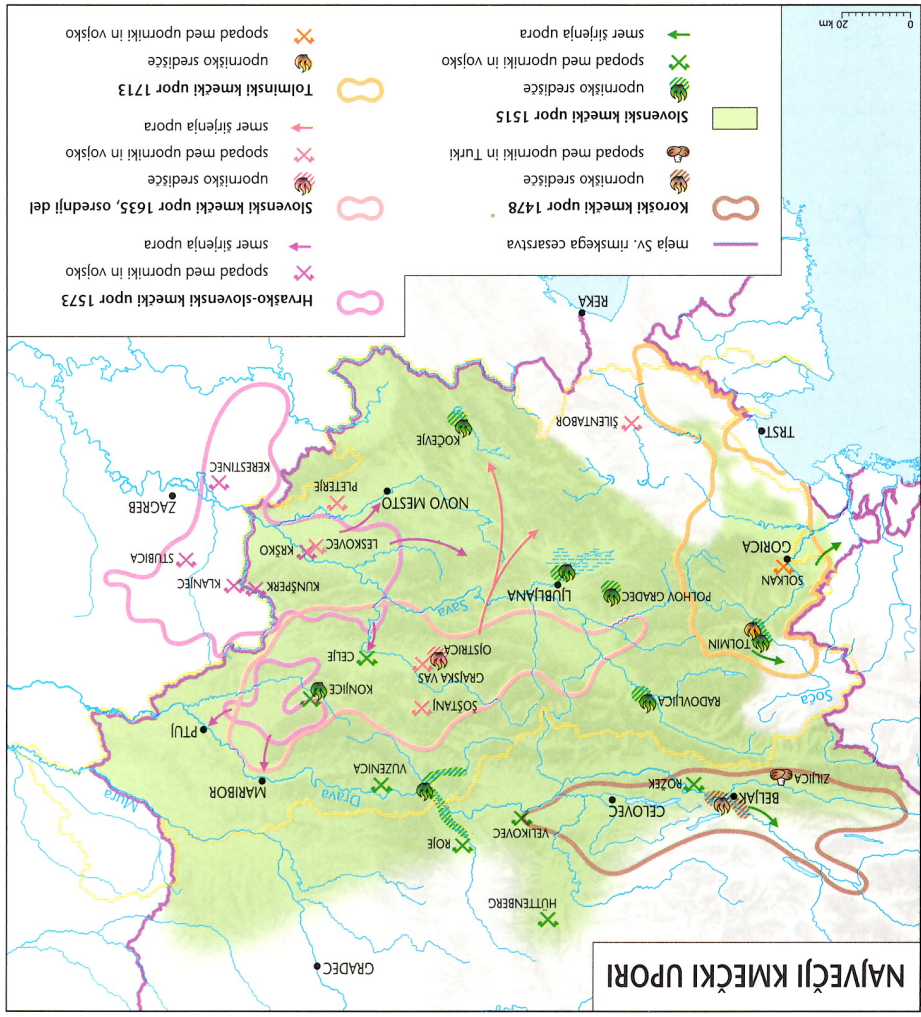
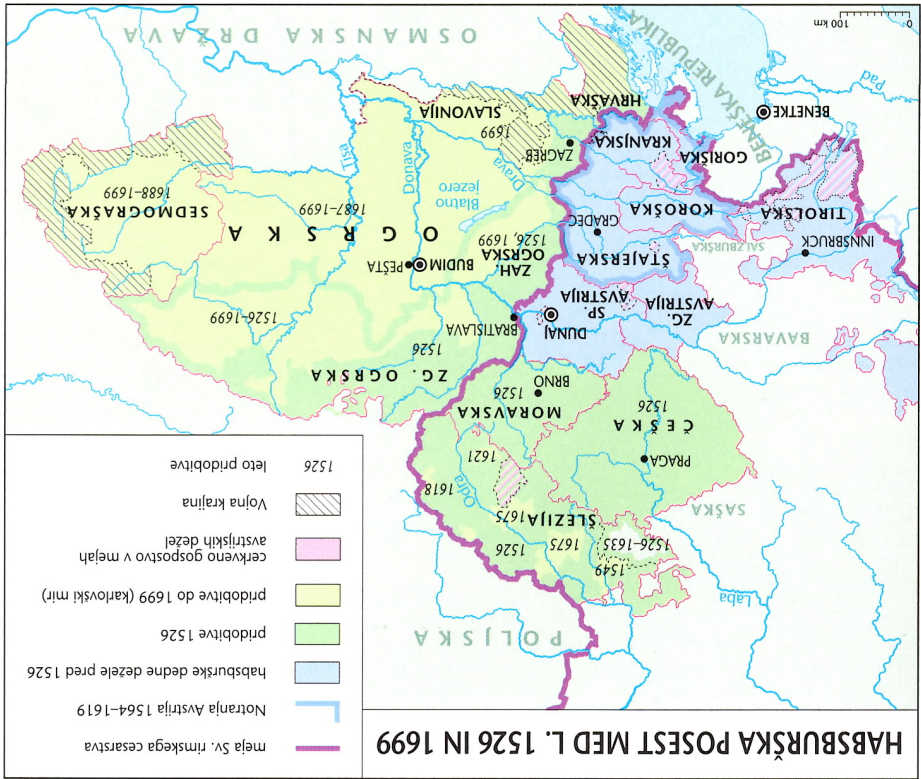


Politično-upravna podoba slovenskega ozemlja se je v prvi tretjini 16. stol. za dolgo ustalila. Velika večina, razdeljena med tri dežele – vojvodine Kranjsko, Štajersko in Koroško – ter tržaško ozemlje, je bila že dotlej pod oblastjo cesarske dinastije Habsburžanov. Dežele so se delile na četrti, ki so imele zgolj vojaško in davčno vlogo. Leta 1500 so Habsburžani po Goriških grofih podedovali še majhno grofijo Goriško in v vojni z Benečani (1508–16) razširili svojo posest na

glavarstva v Posočju. Odtlej sta pod Beneško republiko spadala le še dva manjša obrobna dela slovenskega etničnega ozemlja. V okviru Ogrskega kraljestva je vseskozi ostajalo Prekmurje, ki pa je leta 1526, tako kot zmanjšani Hrvaška in Slavonija, prišlo v skupen habsburški dinastični okvir s slovenskim ozemljem v cesarstvu.

Habsburžani, v letih 1452–1806 (s kratkim presledkom) izvoljeni rimski (nemški) cesarji, so kot dedni knezi znoraj cesarstva posedovali dedno dinastično posest, od prve pol. 16. stol. pa so vladali tudi ozemljem zunaj cesarstva. Ferdinand, poznejši nemški kralj in cesar, je postal v letih 1526–27 kralj Češkega in Ogrsko-hrvaškega kraljestva, katerega glavino so osvojili Osmani in jo obvladovali skoraj do konca 17. stol. Ob delitvi habsburških posesti med tri Ferdinandove sinove je leta 1564 nastala deželna uni-ja Noranja Avstrija z lastnim vladarjem nadvojvodo Karlom in središčem v Gradcu. Kot posebna država tvorba je obstajala do ponovne združitve habsburških dednih dežel leta 1619. To obdobje sta zaznamo- vala ureditev protiturškega obrambnega sistema v vojni krajini ter rivalstvo med deželnim knezom in deželnimi stanovni, ki se je v prvi pol. 17. stol. končalo z zmago deželnoknežjega absolutizma in protirefor- macijske tvorbe je Gradec ostal do stred. 18. stol. sedež notranjeavstrijskih osrednjih uradov.

Nezadovoljstvo podložniškega stanu, ki je nosil odprave podložništva leta 1848 povzročilo blizu 200 po večini lokalnih kmečkih uporov. Klasičnih uporov, ki niso bile naperjene le proti posameznemu zemljiškemu gosposstvu, se je zvrstilo pet, od koroskega upora leta 1478 do tolminskega leta 1713. Izbruhnili so v času večjih sprememb v gosposdarskem in političnem življe- nju, ki so prizadele podložnike širših območij in spod- bldile njihovo povezovalje. Med poglavitnimi razlogi za upornišvo so bili: slabše možnosti za kmečko trgo- vino, povečane obremenitve podložnikov do zemlji- ških gospodov, uvajanje novih javnih bremen v korist deleže in centralnih državnih uradov, turški vpadi in kmečke vojaške dolžnosti. Največji, slovenski kmečki upor leta 1515 je zajel okoli 80 000 kmetov na glavni slovenskega etničnega ozemlja in segel še na nemško etnično ozemlje. V poznejši kolektivni spomin se je najgljobje vtisnil (Gubčev) hrvaško-slovenski upor leta 1573, ki velja tudi za programsko najbolj zrela. Čeprav so se vsi upori končali za kmete neuspe-šno, je slovensko zgodovinsko v 19. in še posebej v 20. stol. zelo poudarjalo njihov pomen, tudi zaradi občutka pomanjkanja »lastne« državnega vojaške in po- litične zgodovine. Pri kmečkem uporništvu se je nav- dihvalo umetniško ustvarjanje in deloma ideološka podstat druge Jugoslavije.



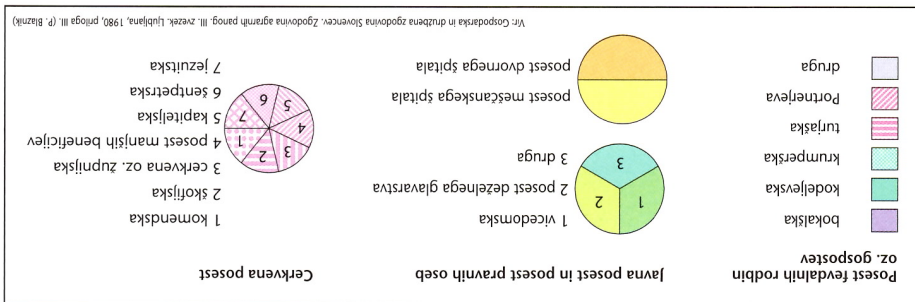
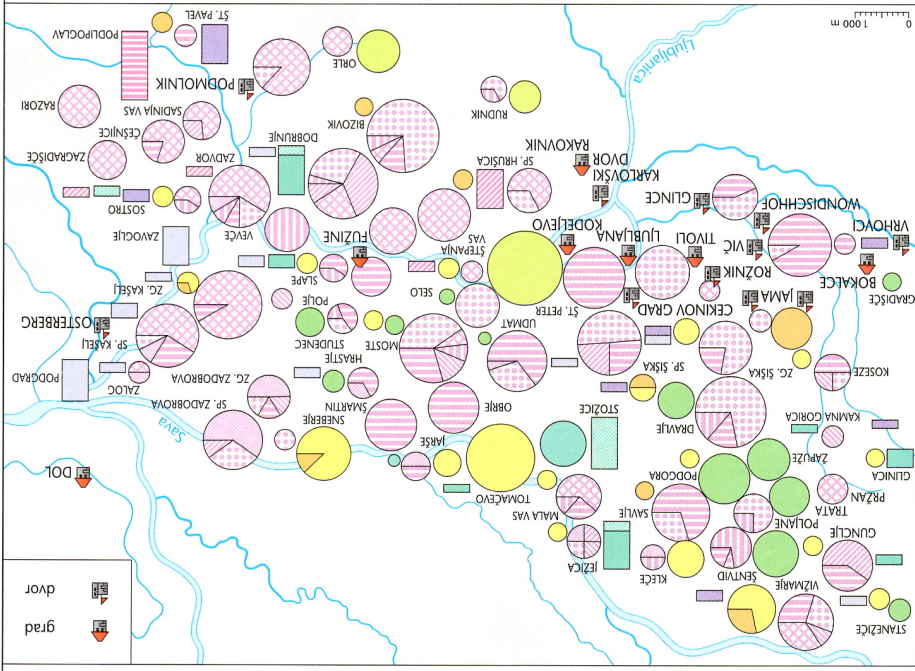


V drugi pol. 15. in v 16. stol. se je tudi v slovenskih deželah pojavil zgodnji kapitalizem, katerega glavni nosilci so bili tujci. Posamezniki in družbe so posegali v organiziranje proizvodnje, namenjene predvsem trgovini na široko. Ustanavljali so lastna podjetja ali povezali delavce v rahlejši obliki založništva. Zgodnje kapitalistične oblike so se uveljavile predvsem v železarstvu in rudarstvu, ki sta tedaj doživljala precejšnji tehnični vzpon. Fužinarstvo se je najbolj razmahnilo na Kranjskem, od rudnikov pa je postal najpomembnejši rudnik živega srebra v Idriji, od leta 1575 v lasti deželnega kneza. Tudi veliko drugih poklicev in obratov je preraščalo dotedanje srednjeveške proizvodne

oblike, razvile so se nove specializirane obrti, poživila trgovina na večje razdalje. Vdor denarnega gospodarstva v stara fevdalna razmerja je povzročil povečan pritisk na podložnike, ki so tako kot zemljiški gospodarji začeli iskati dohodek v neagrarnih dejavnostih. Večina meščanov je nasprotno živela še v okviru norm vezanega mestnega gospodarstva in ni prenesla konkurence.

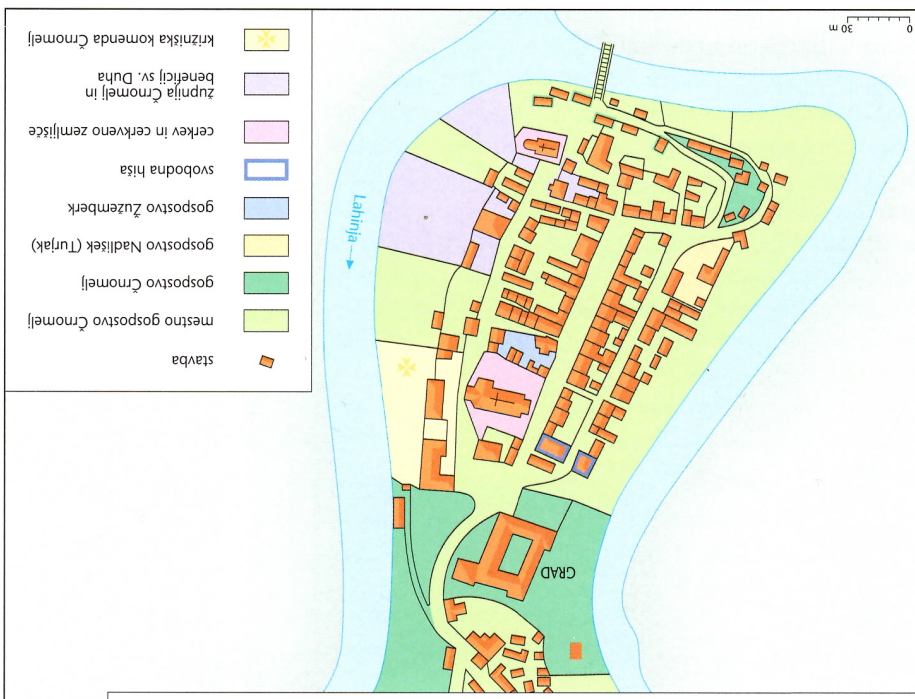
Zadnja desetletja 16. stol. so prinesla zaton zgodnjega kapitalizma in dolgotrajno gospodarsko stagnacijo. Tudi zato, ker vedno bolj centralizirana država v 17. stol. še ni poznala učinkovite in načrtno gospodarske politike.

PRIPADNOST KMETIJ GOSPOSTVOM V OKOLICI LJUBLJANE OKOLI L. 1700



Vr: Gospostva in družbena zgodovina Slovenije. Zgodovina agrarnih panog. III. zvezek. Ljubljana, 1980, priloga III. (P. Barina)

RAZDELJENOST MESTA ČRNOMEJ MED RAZLIČNA GOSPOSTVA



Od poznega srednjega veka se je izoblikovala vrsta novih drobnih zemljiških gospostev, ki so trgala ozemlja velikih teritorialnih gospostev. Posamezno gospostvo je imelo podložnike pomešane z drugimi podložniki, kmetje ene vasi pa so bili lahko podložniki različnih gospostev. Tako nastalo razdrobljeno posestno strukturo zemljiških gospostev označujemo za raztreseni podložniški sistem. Pojav in vzroki zanj sicer niso posebnost slovenskega okolja, vendar je bila takšna značilnost fevdalnega agrarnega sistema prav tu precej izrazita. Obdržala se je do zemljiške odveze leta 1848 ter zaznamovala največji del slovenskega ozemlja, najbolj Dolenjsko in najmanj Prekmurje. V okolici Ljubljane so k večjemu drobnemu posesti prispevali še meščani ter razne pravne osebe s sedežem v mestu, zlasti cerkvene ustanove.

Pravioloma je imel vsak zemljiški gospod nad svojimi podložniki patrimonialno oblast z nižjesodnimi civilnimi in kazenskimi pristojnostmi. Višjo sodno oblast in lokalno upravo je za sklenjeno ozemlje izvrševal en sam zemljiški gospod, imenik t. i. deželjskega sodišča. To je bilo pristojno za vse podložno prebivalstvo ne glede na to, čigavi podložniki so bili. Prav tako je neodvisno od pripadnosti podložnikov različnim gospostvom funkcionirala vaska skupnost, imenovana soseska, srenja ipd. Za kmetera je imel raztreseni podložniški sistem ugodne posledice, posebej kadar je prihajalo do nasprotij med sodnim in zemljiškim gospostvom. Nasprotno je mogla dvojnost gospostva voditi k večjemu izkoriščanju podložnikov in slabitvi enotnosti kmečkih nastopov.

Niti večina mest ni premogla sklenjenega ozemlja, ki bi bilo v celoti v pristojnosti avtonomnih mestnih organov. Sredi obzidanega mesta in v predmestjih so marsikje obstajale »tujce« enklave, nad katerimi mesto ni imelo oblasti ali pa je bila ta omajena. Pod mestno oblast večinoma niso sodili gradovi ter nekateri samostani, cerkve in župnišča. Mestni gospod – za veliko večino mest je bil to deželni knez – je lahko izzvel iz mestne jurisdikcije tudi posamezne meščanske hiše, ki so s tem postale t. i. svobodne hiše. Ponekod so bila v mestu celo zemljišča drugih zemljiških gospostv, na katerih so prebivali njihovi podložniki, ki pa so se prav tako ukvarjali z obrtjo in trgovino. Od vseh mest na Slovenskem je imel znornaj mestnega obzidja najbolj razdrobljeno posest Črnomelj, tudi zato, ker je črnomaljsko trško pozno pridobilo vse značilnosti in naslov mesta. V mestih je sicer živelo pravno heterogeno prebivalstvo, glede na posestniški položaj (meščan, plemič, duhovnik, podložnik) sodno podrejeno različnim sodiščem.